

SECOND DEGRÉ

1) TRINÔME DU SECOND DEGRÉ

A) DÉFINITION

Définition :

On appelle fonction **polynôme du second degré**, ou **trinôme du second degré** toute fonction définie sur \mathbb{R} qui peut s'écrire sous la forme :

$$x \mapsto ax^2 + bx + c \text{ où } a, b \text{ et } c \text{ sont des réels et } a \neq 0.$$

- On dit que a est le coefficient de x^2 , b le coefficient de x et c le terme constant.
- Un polynôme du second degré est toujours défini sur \mathbb{R} ; il n'est donc pas nécessaire de le répéter systématiquement.

Exemples :

Les fonctions suivantes définies sur \mathbb{R} sont des trinômes du second degré :

- La fonction $x \mapsto (x+1)^2 - (x-1)^2$ n'est pas un trinôme du second degré car pour tout réel x ,

B) FORME CANONIQUE (retenir la méthode)

Propriété :

Tout trinôme du second degré $P : x \mapsto ax^2 + bx + c$ peut s'écrire sous **forme canonique** :

$$P : x \mapsto a(x - \alpha)^2 + \beta \text{ où } \alpha = -\frac{b}{2a} \text{ et } \beta = P(\alpha).$$

Preuve :

Soit un trinôme du second degré P tel que $P(x) = ax^2 + bx + c$ ($a \neq 0$).

Comme $a \neq 0$, pour tout réel x : $ax^2 + bx + c = a\left(x^2 + \frac{b}{a}x + \frac{c}{a}\right)$.

Or $x^2 + \frac{b}{a}x$ est le début du développement de $\left(x + \frac{b}{2a}\right)^2 = x^2 + 2 \times \frac{b}{2a}x + \left(\frac{b}{2a}\right)^2$.

Donc : $a\left(x^2 + \frac{b}{a}x + \frac{c}{a}\right) =$

Remarque : le réel $b^2 - 4ac$ se note Δ (delta) et s'appelle le **discriminant du trinôme**.

C) VARIATIONS ET REPRÉSENTATION GRAPHIQUE (rappel)

$a > 0$

x	
f	

Les branches de la parabole sont dirigées vers le haut.

$a < 0$

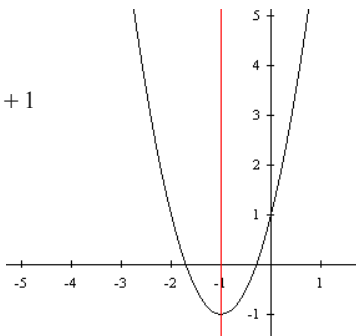
x	
f	

Les branches de la parabole sont dirigées vers le bas.

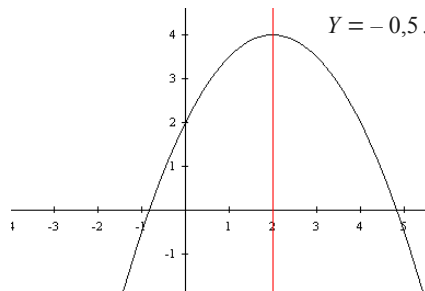
Remarques :

- La représentation graphique dans un repère orthogonal est une parabole, dont le sommet est .
- La droite d'équation

$$y = 2x^2 + 4x + 1$$



$$Y = -0,5x^2 + 2x + 2$$



2) EQUATION DU SECOND DEGRÉ ET FACTORISATION

A) DÉFINITION

Définition :

Une **équation du second degré à une inconnue** x est une équation qui peut s'écrire sous la forme

$$ax^2 + bx + c = 0 \quad (\text{où } a, b \text{ et } c \text{ sont des réels et } a \neq 0)$$

Soit le trinôme du second degré $P : x \mapsto a(x - \alpha)^2 + \beta$ ($a \neq 0$)

L'équation $ax^2 + bx + c = 0$ s'écrit aussi $P(x) = 0$.

Résoudre cette équation dans \mathbb{R} , c'est trouver tous les réels u qui vérifient $P(u) = 0$. Ces solutions sont appelées **racines** du trinôme P .

B) RÉOLUTION

$a \neq 0$, donc pour tout réel $x \in \mathbb{R}$:

$$ax^2 + bx + c = 0 \Leftrightarrow a \left[\left(x + \frac{b}{2a} \right)^2 - \frac{\Delta}{4a^2} \right] = 0 \Leftrightarrow \left(x + \frac{b}{2a} \right)^2 - \frac{\Delta}{4a^2} = 0 \Leftrightarrow \left(x + \frac{b}{2a} \right)^2 = \frac{\Delta}{4a^2}$$

Il y a alors **3 cas distincts qui dépendent du signe du discriminant** $\Delta = b^2 - 4ac$.

Si $\Delta < 0$, $\frac{\Delta}{4a^2} < 0$ et alors l'équation n'a pas de solution dans \mathbb{R} , puisqu'un carré n'est jamais négatif.

Si $\Delta = 0$, $\frac{\Delta}{4a^2} = 0$ et l'équation équivaut alors à $\left(x + \frac{b}{2a} \right)^2 = 0 \Leftrightarrow x + \frac{b}{2a} = 0 \Leftrightarrow x = -\frac{b}{2a}$

L'équation a donc une unique solution dans \mathbb{R} : $x_0 = -\frac{b}{2a}$.

Si $\Delta > 0$, $\frac{\Delta}{4a^2} > 0$ et l'équation équivaut alors à

$$\left(x + \frac{b}{2a} \right)^2 = \left(\frac{\sqrt{\Delta}}{2a} \right)^2 \Leftrightarrow \left(x + \frac{b}{2a} \right)^2 - \left(\frac{\sqrt{\Delta}}{2a} \right)^2 = 0 \Leftrightarrow \left(x + \frac{b}{2a} - \frac{\sqrt{\Delta}}{2a} \right) \left(x + \frac{b}{2a} + \frac{\sqrt{\Delta}}{2a} \right) = 0 \Leftrightarrow x + \frac{b - \sqrt{\Delta}}{2a} = 0 \text{ ou } x + \frac{b + \sqrt{\Delta}}{2a} = 0$$

L'équation a donc deux solutions distinctes dans \mathbb{R} : $x_1 = \frac{-b - \sqrt{\Delta}}{2a}$ et $x_2 = \frac{-b + \sqrt{\Delta}}{2a}$

Exemples :

- $x^2 - 3x + 4 = 0$ ($a = 1$; $b = -3$ et $c = 4$)
- $2x^2 - 12x + 18 = 0$ ($a = 2$; $b = -12$ et $c = 18$)
- $6x^2 - x - 1 = 0$ ($a = 6$; $b = -1$ et $c = -1$)

Remarques :

- Il n'est pas toujours utile de calculer le discriminant. (**Exemples :**
- Lorsque a et c sont de signes contraires** $-4ac > 0$ donc $\Delta > 0$ et l'équation $ax^2 + bx + c = 0$ admet deux solutions distinctes.
- Lorsque l'équation $ax^2 + bx + c = 0$ admet deux racines x_1 et x_2 , alors :

Applications :

- Vérifier le calcul des solutions de l'équation $ax^2 + bx + c = 0$.
- Trouver une racine connaissant l'autre.

Exemple :

- Déterminer le signe des racines sans en connaître les valeurs.

C.) FACTORISATION DU TRINÔME $ax^2 + bx + c$

On a déjà montré que pour tout réel x de \mathbb{R} : $ax^2 + bx + c = a \left[\left(x + \frac{b}{2a} \right)^2 - \frac{\Delta}{4a^2} \right]$.

Trois cas se présentent donc :

Si $\Delta < 0$, le trinôme n'a pas de racine, il est donc inutile d'espérer factoriser ce trinôme en produit de polynômes du premier degré.
Si $\Delta = 0$, $ax^2 + bx + c = a \left(x + \frac{b}{2a} \right)^2$ et $x_0 = -\frac{b}{2a}$ est la racine double du trinôme.
Si $\Delta > 0$, $ax^2 + bx + c = a(x - x_1)(x - x_2)$ où x_1 et x_2 sont les racines du trinôme.

Exemples :

-
-
-

3) SIGNE DU TRINÔME $ax^2 + bx + c$

→ Si $\Delta > 0$, $f(x) = ax^2 + bx + c = a(x - x_1)(x - x_2)$

On a :

x			
$x - x_1$			
$x - x_2$			
$(x - x_1)(x - x_2)$			

si $a > 0$

x			
$a(x - x_1)(x - x_2)$			

si $a < 0$

x			
$a(x - x_1)(x - x_2)$			

Pour résumer : $ax^2 + bx + c$ est du signe de a sauf entre ses racines.

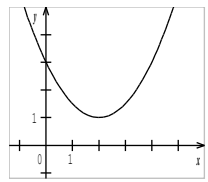
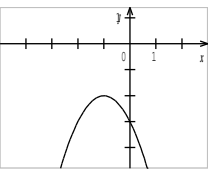
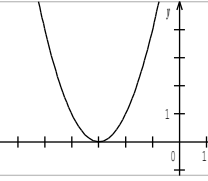
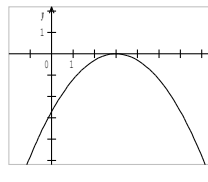
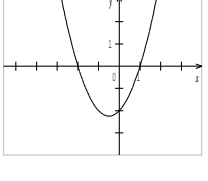
→ Si $\Delta \leq 0$, on a $f(x) = a \left[\left(x + \frac{b}{2a} \right)^2 - \frac{\Delta}{4a^2} \right]$ (forme canonique).

- Si $\Delta < 0$, $\left(x + \frac{b}{2a} \right)^2 - \frac{\Delta}{4a^2} > 0$ et donc $f(x)$ est du signe de a pour tout réel x .
- Si $\Delta = 0$, $f(x) = a \left(x + \frac{b}{2a} \right)^2$ et $\left(x + \frac{b}{2a} \right)^2 \geq 0$ donc $f(x)$ est du signe de a pour tout réel $x \neq -\frac{b}{2a}$ et $f\left(-\frac{b}{2a}\right) = 0$.

Exemple :

Résoudre dans \mathbb{R} l'inéquation $f(x) < 0$ avec $f(x) = 2x^2 + 5x - 3$

4) RÉCAPITULATIF ET LIENS AVEC LES REPRÉSENTATIONS GRAPHIQUES

	Équation $ax^2 + bx + c = 0$ Factorisation	Inéquation $ax^2 + bx + c > 0$	Inéquation $ax^2 + bx + c < 0$	
	L'équation $ax^2 + bx + c = 0$ n'a pas de solution dans \mathbb{R} Le trinôme $ax^2 + bx + c$ ne se factorise pas	Si L'inéquation $ax^2 + bx + c > 0$ a pour ensemble de solutions l'ensemble \mathbb{R} .	Si L'inéquation $ax^2 + bx + c < 0$ n'a pas de solution dans \mathbb{R} .	
		Si L'inéquation $ax^2 + bx + c > 0$ n'a pas de solution dans \mathbb{R} .	Si L'inéquation $ax^2 + bx + c < 0$ a pour ensemble de solutions l'ensemble \mathbb{R} .	
	L'équation $ax^2 + bx + c = 0$ a une solution (double) dans \mathbb{R} . Cette solution est: $x_0 = -\frac{b}{2a}$ Le trinôme $ax^2 + bx + c$ se factorise: $a(x - x_0)^2$	Si L'inéquation $ax^2 + bx + c > 0$ a pour ensemble de solutions l'ensemble \mathbb{R} privé de x_0 .	Si L'inéquation $ax^2 + bx + c < 0$ n'a pas de solution dans \mathbb{R} .	
		Si L'inéquation $ax^2 + bx + c > 0$ n'a pas de solution dans \mathbb{R} .	Si L'inéquation $ax^2 + bx + c < 0$ a pour ensemble de solutions l'ensemble \mathbb{R} privé de x_0 .	
	L'équation $ax^2 + bx + c = 0$ a deux solutions distinctes dans \mathbb{R} . Ces solutions sont: $x_1 = \frac{-b - \sqrt{\Delta}}{2a}$ et $x_2 = \frac{-b + \sqrt{\Delta}}{2a}$ Le trinôme $ax^2 + bx + c$ se factorise : $a(x - x_1)(x - x_2)$	Si L'inéquation $ax^2 + bx + c > 0$ a pour ensemble de solutions $]-\infty ; x_1[\cup]x_2 ; +\infty[$	Si L'inéquation $ax^2 + bx + c < 0$ a pour ensemble de solutions $]x_1 ; x_2[$	
		Si L'inéquation $ax^2 + bx + c > 0$ a pour ensemble de solutions $]x_1 ; x_2[$	Si L'inéquation $ax^2 + bx + c < 0$ a pour ensemble de solutions $]-\infty ; x_1[\cup]x_2 ; +\infty[$	